

株主メモ

| | |
|--------------------|--|
| 事業年度 | 毎年8月1日から翌年7月31日まで |
| 定時株主総会 | 毎年10月開催 |
| 基準日 | 定時株主総会 毎年7月31日 期末配当金 毎年7月31日 中間配当金 毎年1月31日 |
| 株主名簿管理人 | 大阪市中央区北浜四丁目5番33号 住友信託銀行株式会社 |
| 同事務取扱場所 | 東京都千代田区丸の内一丁目4番4号 住友信託銀行株式会社 証券代行部 |
| (郵便物送付先) | 〒183-8701 東京都府中市日鋼町1番10号 住友信託銀行株式会社 証券代行部 |
| (電話照会先) | 住所変更等用紙のご請求 0120-175-417 その他のご照会 0120-176-417 |
| (インターネットホームページURL) | http://www.sumitomotrust.co.jp/STA/retail/service/daiko/index.html |
| 同取次所 | 住友信託銀行株式会社 全国本支店 |
| 公告方法 | 電子公告により当社ホームページに掲載して行います。 (電子公告掲載URL http://www.shouken.co.jp/) ただし電子公告による公告ができない場合は、 日本経済新聞に掲載して行います。 |
| 1単元の株式の数 | 1,000株 |
| 上場証券取引所 | ジャスダック証券取引所 |
| 証券コード | 7850 |

お問い合わせ

総合商研株式会社 企画管理本部
〒007-0802 札幌市東区東苗穂二条三丁目4番48号
電話：011-780-5677 (代表)
<http://www.shouken.co.jp/>



総合商研株式会社

SOUGOU SHOUKEN

株主・投資家の皆様へ

第37期 中間ビジネスレポート

平成19年8月1日～平成20年1月31日

 総合商研株式会社



株主の皆さまへ

To our shareholders



代表取締役会長 加藤 優



代表取締役社長 片岡 廣幸

株主の皆様には、平素より当社をお引き立て頂きまして、誠にありがとうございます。ここに第37期中間(平成19年8月1日～平成20年1月31日)ビジネスレポートをお届けするとともに、日頃の温かいご支援に心から厚く御礼申し上げます。

当中間期における我が国経済は、米国経済の減速懸念や原油価格の高騰などを背景に、景気の先行きに不透明感が強まる状況となりました。また、印刷業界におきましても、原油価格などの上昇により印刷用紙等の材料費が高騰、同業者間での価格競争も激化するなど、依然として厳しい状況が続いております。

この様な環境の中、当社は「内製化の推進と収益力の強化」、「新規営業の強化による営業基盤の拡大」、「販売促進支援の強化」の3点を重点課題として取り組んでまいりました。

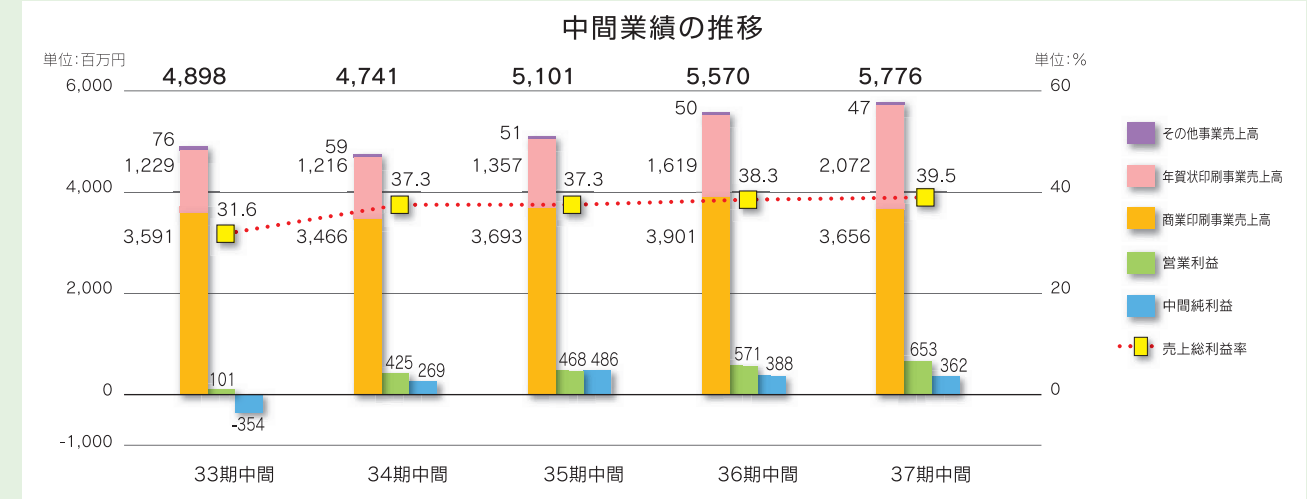
その結果、売上高は5,776百万円(前期比205百万円増)と増収となり、営業利益は653百万円(前期比82百万円増)、経常利益についても646百万円(前期比103百万円増)とそれぞれ増益となりました。

また、中間純利益に関しては、投資有価証券評価損117百万円の計上により、前期に比べ25百万円の減少となったものの362百万円の実績を確保することができました。

下期についても、経営環境の厳しさは続くものと思われませんが、販促支援機能を強化した事業展開を進め、一層の業績拡大に取り組んでまいります。

株主の皆様には、より一層のご支援とご鞭撻を賜りますようお願い申し上げます。

平成20年4月



当社では、業界における競争の激化に対応すべく、当期におきましては、企業体質の強化を目標に、「年賀事業の収益拡大」「既存取引先との深耕と新規開拓の強化」「採算重視の受注」「内製化による経費の徹底した削減」を重要施策に掲げ、営業基盤の強化及び収益拡大策を展開してまいりました。

その結果、売上高につきましては前期比3.7%増加の5,776百万円となりました。

年賀状印刷事業は、名入れ年賀状の取扱件数が前期と比べ100千件増加の878千件と伸展したこと等から前期比453百万円の増収となりました。

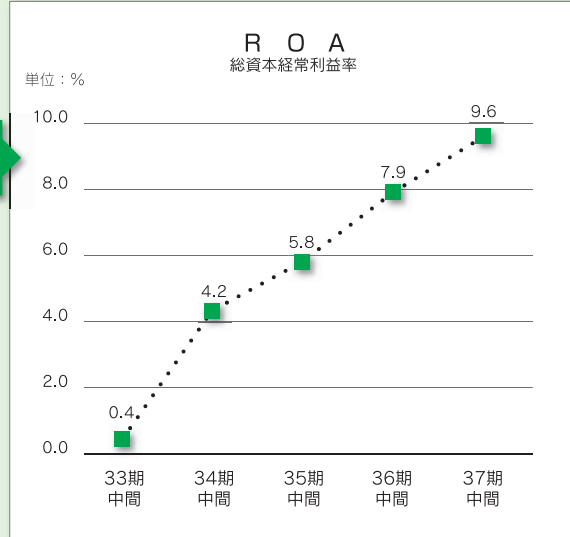
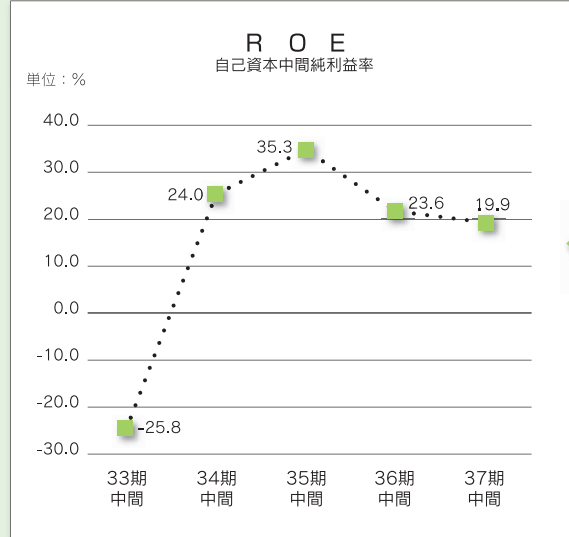
商業印刷事業は、取引先の広告宣伝費の抑制や低採算受注の削減により減収とはなりましたが、受注強化に向けて既存顧客との取引深耕・新規開拓を推進したことから、本州地区においては増収で推移となっております。

また、印刷用紙価格の上昇、価格競争等の要因はありまし

たが、内製化による印刷・制作外注費の抑制、コスト管理の強化を実施したことにより、売上総利益率は前期と比較して38.3%から39.5%へと1.2%上昇、営業利益に関しては前期比14.4%増加の653百万円、経常利益も19.0%増加の646百万円と増益となりました。

中間純利益につきましては、金融商品の時価評価にもとづき、その他有価証券の減損処理に伴う投資有価証券評価損を117百万円計上しましたが、経常増益により当該特別損失を吸収し、前期比25百万円減少の362百万円(前期比93.4%)となりました。

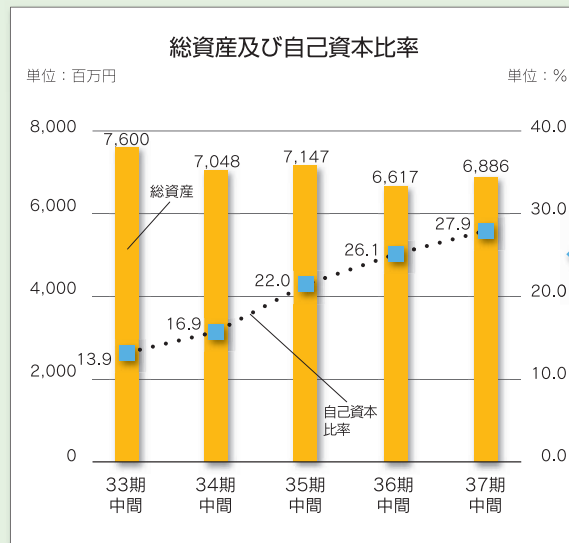
なお、第37期通期の業績見通しについては、売上高9,500百万円、営業利益440百万円、経常利益400百万円、当期純利益210百万円と予想しており、今後も一層の業績向上に取り組んでまいります。



ROA
9.6%

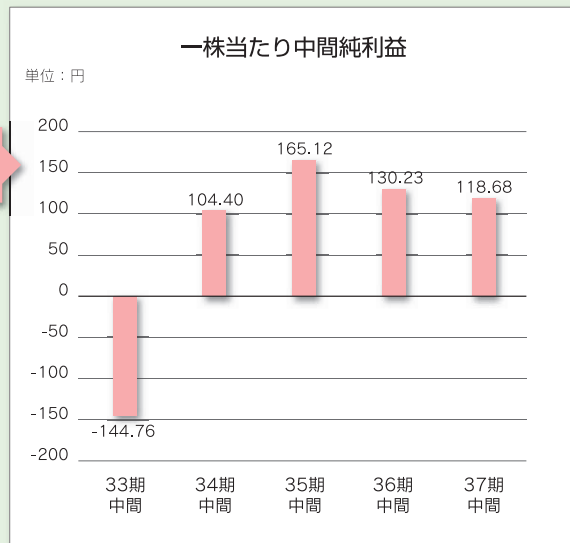
ROE
19.9%

37期中間実績



一株当たり
中間純利益
118.68円

自己資本比率
27.9%



第37期上期トピックス

名入れ年賀状の取扱件数が6年連続増加

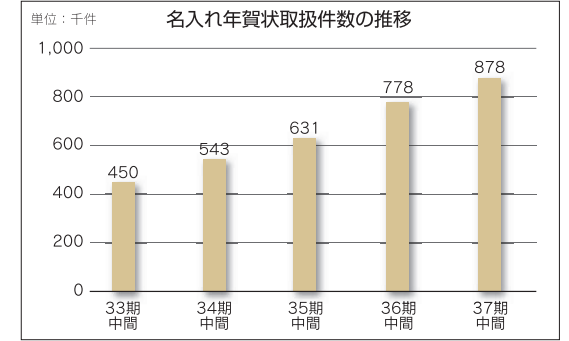
年賀状印刷事業は、新規取引先の拡大と取扱店舗の増加により、名入れ年賀状の取扱件数が878千件と前期比12.9%アップし、6年連続の増加となりました。パック年賀状については、関連会社(株)プリプレス・センターとの連携により、年賀状印刷を当社に集約したことから、受注が174万パックと前期比84.4%アップの取扱いとなっております。来期も更なる受注拡大をすすめてまいります。

クライアント向けのシステム支援の強化

平成19年8月に「ITソリューション事業部」を新設し、Web作成支援、販促システム対応、システムコンサルティング等、システム支援を強化してまいりました。同事業部の体制も、平成19年8月の7名から平成20年1月末19名と人員を大幅に増員しており、今後も一層のお取引先へのシステム支援をすすめてまいります。

地域情報誌ふりっぱーの発行地域拡大

平成18年6月より発行の地域新聞「ふりっぱー」(フリーペーパー)は、新しい形態の地域密着型の販促・情報誌として、札幌10区のうち既に6区で発行。発行部数は年々増加しており、現在は47万部で各世帯に無料で個別配布、今期中に札幌市の全区発行を目指しております。



中間貸借対照表

単位(百万円)

| 科目 | 期別 | 前中間会計期間 | 当中間会計期間 | 科目 | 期別 | 前中間会計期間 | 当中間会計期間 |
|-----------------|----|--------------|--------------|-----------------|----|--------------|--------------|
| | | 平成19年1月31日現在 | 平成20年1月31日現在 | | | 平成19年1月31日現在 | 平成20年1月31日現在 |
| 資産の部 | | | | 負債の部 | | | |
| 流動資産 | | 3,162 | 3,577 | 流動負債 | | 3,022 | 3,057 |
| 現金及び預金 | | 837 | 1,087 | 支払手形及び買掛金 | | 948 | 979 |
| 受取手形及び売掛金 | | 1,596 | 1,649 | 短期借入金 | | 1,100 | 900 |
| たな卸資産 | | 178 | 174 | 一年内返済予定長期借入金 | | 491 | 540 |
| 繰延税金資産 | | 23 | 24 | その他 | | 482 | 637 |
| その他 | | 552 | 655 | 固定負債 | | 1,867 | 1,909 |
| 貸倒引当金 | | △ 26 | △ 14 | 長期借入金 | | 1,181 | 1,249 |
| 固定資産 | | 3,454 | 3,309 | 長期設備未払金 | | 686 | 623 |
| 有形固定資産 | | 2,264 | 2,314 | 繰延税金負債 | | - | 35 |
| 建物 | | 816 | 801 | 負債合計 | | 4,889 | 4,966 |
| 機械及び装置 | | 285 | 328 | 純資産の部 | | | |
| 土地 | | 970 | 971 | 株主資本 | | 1,652 | 1,856 |
| その他 | | 192 | 212 | 資本金 | | 411 | 411 |
| 無形固定資産 | | 267 | 210 | 資本剰余金 | | 441 | 441 |
| 投資その他の資産 | | 921 | 784 | 利益剰余金 | | 800 | 1,004 |
| 投資有価証券 | | 528 | 402 | 自己株式 | | △ 1 | △ 1 |
| 破産更生債権等 | | 411 | 44 | 評価・換算差額等 | | 74 | 64 |
| 繰延税金資産 | | 17 | - | その他有価証券評価差額金 | | 74 | 64 |
| その他 | | 350 | 382 | 純資産合計 | | 1,727 | 1,920 |
| 貸倒引当金 | | △ 386 | △ 45 | 負債純資産合計 | | 6,617 | 6,886 |
| 資産合計 | | 6,617 | 6,886 | | | | |

中間損益計算書

単位(百万円)

| 科目 | 期別 | 前中間会計期間 | 当中間会計期間 |
|-----------------|----|---------------------------|---------------------------|
| | | 自平成18年8月1日 至平成19年1月31日 | 自平成19年8月1日 至平成20年1月31日 |
| 売上高 | | 5,570 | 5,776 |
| 売上原価 | | 3,435 | 3,494 |
| 売上総利益 | | 2,134 | 2,281 |
| 販売費及び一般管理費 | | 1,563 | 1,627 |
| 営業利益 | | 571 | 653 |
| 営業外収益 | | 21 | 34 |
| 営業外費用 | | 49 | 41 |
| 経常利益 | | 543 | 646 |
| 特別利益 | | 38 | 14 |
| 特別損失 | | 25 | 122 |
| 税引前中間純利益 | | 556 | 539 |
| 法人税、住民税及び事業税 | | 149 | 173 |
| 法人税等調整額 | | 18 | 3 |
| 中間純利益 | | 388 | 362 |

中間株主資本等変動計算書 (平成19年8月1日～平成20年1月31日) 単位(百万円)

| | 株主資本 | | | | | | 評価・換算差額等 | | | 純資産合計 | |
|---------------------------|------|-------|-------|-------|----------|-------|----------|--------------|------------|-------|-------|
| | 資本金 | 資本剰余金 | 利益剰余金 | | | 自己株式 | 株主資本合計 | その他有価証券評価差額金 | 評価・換算差額等合計 | | |
| | | | 資本準備金 | 利益準備金 | その他利益剰余金 | | | | | | |
| 平成19年7月31日残高 | 411 | 441 | 27 | 0 | 340 | 320 | △ 0 | 1,539 | 73 | 73 | 1,613 |
| 中間会計期間中の変動額 | | | | | | | | | | | |
| 特別償却準備金の取崩し | | | | △ 0 | | 0 | | - | | | - |
| 別途積立金の積立 | | | | | 200 | △ 200 | | - | | | - |
| 剰余金の配当 | | | | | | △ 45 | | △ 45 | | | △ 45 |
| 中間純利益 | | | | | | 362 | | 362 | | | 362 |
| 自己株式の取得 | | | | | | | △ 0 | △ 0 | | | △ 0 |
| 株主資本以外の項目の中間会計期間中の変動額(純額) | | | | | | | | △ 9 | △ 9 | | △ 9 |
| 中間会計期間中の変動額 合計 | - | - | - | △ 0 | 200 | 117 | △ 0 | 316 | △ 9 | △ 9 | 307 |
| 平成20年1月31日残高 | 411 | 441 | 27 | 0 | 540 | 437 | △ 1 | 1,856 | 64 | 64 | 1,920 |

中間キャッシュ・フロー計算書 単位(百万円)

| 科目 | 期別 | 前中間会計期間 | 当中間会計期間 |
|------------------|----|---------------------------|---------------------------|
| | | 自平成18年8月1日 至平成19年1月31日 | 自平成19年8月1日 至平成20年1月31日 |
| 営業活動によるキャッシュ・フロー | | △ 103 | △ 199 |
| 投資活動によるキャッシュ・フロー | | △ 89 | △ 124 |
| 財務活動によるキャッシュ・フロー | | 379 | 532 |
| 現金及び現金同等物の増加額 | | 186 | 208 |
| 現金及び現金同等物の期首残高 | | 651 | 879 |
| 現金及び現金同等物の中間期末残高 | | 837 | 1,087 |

会社概要

商号 ■ 総合商研株式会社
 本社所在地 ■ 札幌市東区東苗穂二条三丁目4番48号
 設立 ■ 昭和47年12月18日
 資本金 ■ 411,920千円
 従業員数 ■ 324名
 主要事業 ■ 商業印刷事業
 年賀状印刷事業
 その他事業
 事業所 ■ 本社、東京支社、大阪支社
 旭川営業所、仙台営業所、
 名古屋営業所、和歌山営業所
 工場 ■ 本社工場、白石工場、厚木工場、大阪工場
 関連会社 ■ 株式会社味香り戦略研究所
 株式会社プリプレス・センター

取締役・監査役

代表取締役会長 ■ 加藤 優
 代表取締役社長 ■ 片岡 廣幸
 取締役 ■ 原田 正之
 菊池 健司
 高谷 真琴
 片山 行雄
 常勤監査役 ■ 大居 啓子
 監査役 ■ 長谷 勲
 西岡 誠

注) 長谷勲氏および西岡誠氏は社外監査役であります。

株式の状況

発行可能株式の総数 ■ 8,000,000株
 発行済株式の総数 ■ 3,060,110株
 株主数 ■ 523名

注) 当社は自己株式2,200株を保有しており、上記株主数に含んでおりません。

大株主の状況

| 株主名 | 持株数 (千株) | 出資比率 (%) |
|----------------|-------------|-------------|
| 加藤 優 | 748 | 24.47 |
| 株式会社小森コーポレーション | 180 | 5.88 |
| 大日精化工業株式会社 | 180 | 5.88 |
| 総合商研従業員持株会 | 138 | 4.53 |
| 株式会社光文堂 | 100 | 3.27 |
| 小松印刷株式会社 | 100 | 3.27 |
| 志田 秋子 | 78 | 2.55 |
| 日藤ホールディングス株式会社 | 70 | 2.29 |
| 東京インキ株式会社 | 63 | 2.06 |
| 奥山 裕三 | 50 | 1.63 |

■ 株主構成 (所有者別株式分布)

